

GPS lokátor s výdrží až 180 dní

Návod k použití



Hlavní výhody produktu:

- Dlouhá výdrž až 180 dní při provozu z baterie (SMS mód)
- Možnost připojení jak prostřednictvím magnetu, tak přímo na autobaterii
- Velmi kvalitní mapový podklad s možností změny nastavení online

1. Jak přístroj funguje?

Pokud je přístroj plně nabit, může vydržet až 180 dní v pohotovostním módu, samozřejmě v závislosti na typu používané funkcionality. Přístroj obsahuje pohybový senzor, který může být nastaven tak, že jakmile se přístroj pohne, obdržíte na svůj mobilní telefon upozornění. Přístroj je možné kdykoliv lokalizovat, a to buď pomocí SMS nebo GPRS platformy, která je v základu zdarma. Přístroj může být též nastaven tak, že zasílá informace o své lokalitě v předem stanovených intervalech, které mohou být v intervalu 30 s až 72 hodin. Přístroj lze též nastavit tak, že jakmile nevykazuje žádný pohyb, uloží se ke „spánku“, a tím výrazně šetří baterii. Veškeré nastavení lze provádět buď v přehledném menu po připojení přístroje k PC nebo přes GPRS platformu.

2. Obsah balení



- 1) Přístroj
- 2) Adaptér na vložení SIM karty
- 3) Propojovací a napájecí kabel
- 4) AC adaptér
- 5) Car adaptér
- 6) CD (návod, software pro logger funkci)

3. Začínáme

- Nejprve přístroj nabijte následovně:
- Opatrně odejměte gumovou krytku na straně přístroje a do konektoru připojte dodávaný kabel. Druhou část kabely zasuňte do USB konektoru vašeho PC nebo dodávaného AC adaptéru



- Přístroj poprvé nabíjejte po dobu min 8 hodin
- Pokud je přístroj plně nabit, vložte pomocí příslušného adaptéru SIM kartu do slotu, jak je uvedeno na obrázku
- Jakmile vložíte SIM kartu, přístroj se automaticky zapne (nemá žádné jiné tlačítko ON/OFF)



- Příklad vypnutí tak, že opatrně zatlačíte na malé tlačítko, nacházející se napravo od slotu SIM karty (použijte např. hrot tužky)



4. LED indikátory

Barva LED	Aktivita LED	Status
Žlutá	On Off	Nabíjí se Přístroj je nabit
Zelená	Bliká Svítlí Off	Přístroj je připojen ke GPS signálu Přístroj není připojen ke GPS GPS signál „spí“
Červená	On	Slabá baterie
Bílá	64ms On/3s Off 64ms On/0,8s Off	GSM pohotovostní mód Přístroj hledá GSM signál nebo není SIM



5. Připojení přístroje k autobaterii (kabel není součástí balení)

- Přístroj může být připojen pomocí speciálního kabelu přímo na autobaterii
- Obrázek kabelu je uveden níže (v případě zájmu se obraťte na distributora)



- Způsob připojení je zobrazen na následujícím obrázku



Upozornění:

Nikdy nepřipojujte přístroj přímo na autobaterii. Přístroj je napájen 5V, proto by mohlo dojít k jeho zničení.

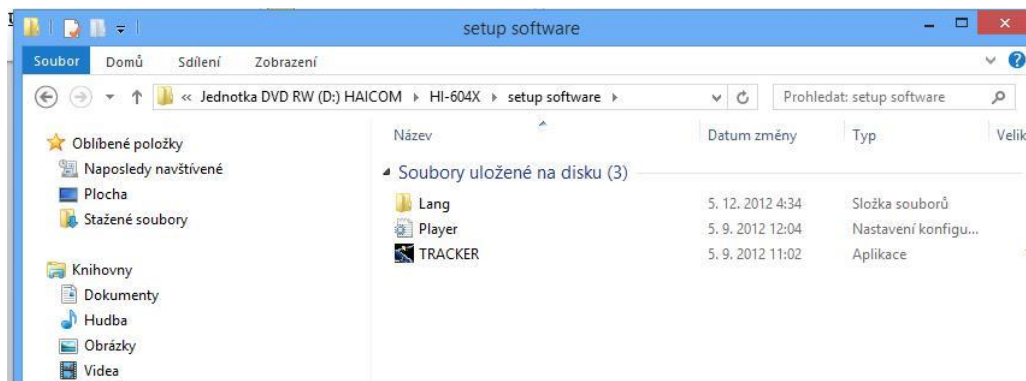
6. Nastavení přístroje

- Pro první nastavení přístroje použijte speciální aplikaci, kterou naleznete na přiloženém CD.

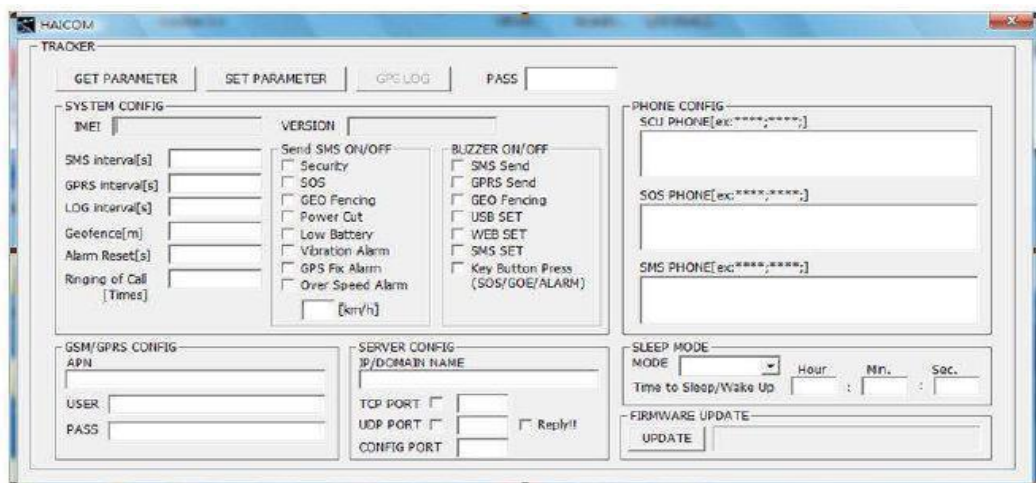
- Nastavení provádějte vždy s vyjmutým adaptérem, včetně SIM karty, přístroj tak musí být ve vypnutém stavu
- Nejprve propojte přístroj pomocí dodávaného kabelu s vaším PC



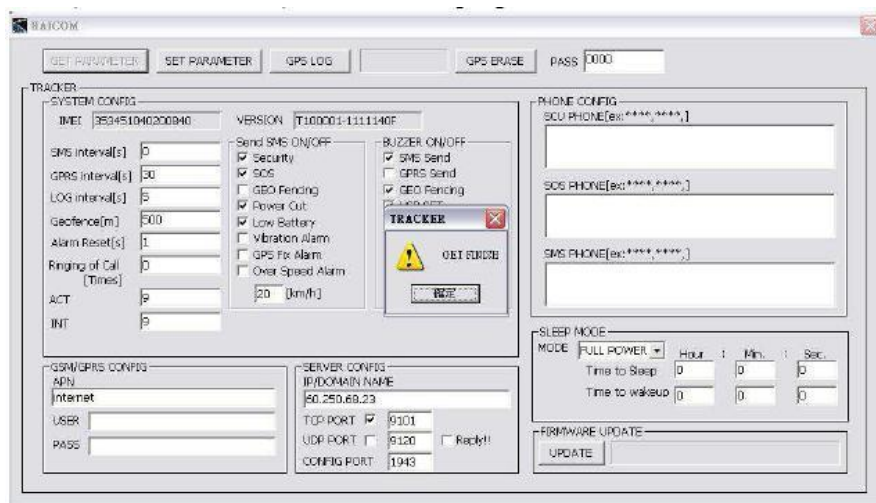
- Otevřete program Tracker, který naleznete na přiloženém CD



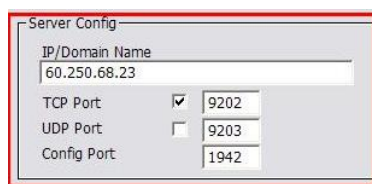
- Dvojklikem na program Tracker otevřete menu pro nastavení



- Klikněte na tlačítko **GET PARAMETER**
- Na obrazovce se objeví ikonka **GET FINISHED** a veškeré parametry budou nastaveny dle továrního nastavení přístroje

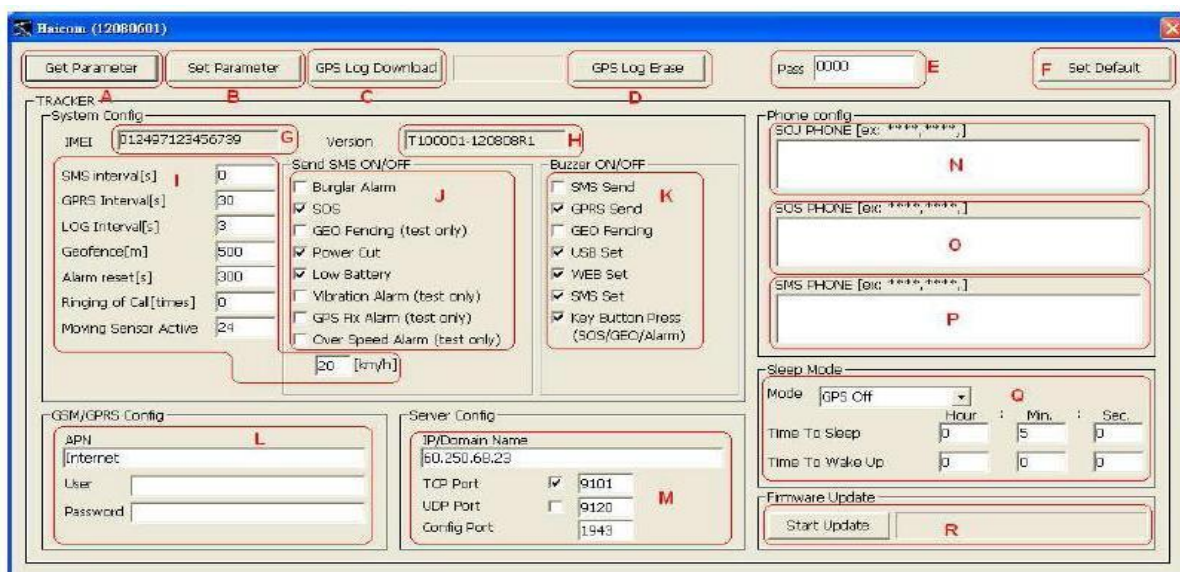


- Pokud neznáte nastavení internetu na vaší SIM kartě, ověřte ho u svého telefonního operátora (defaultně je pro APN použit nejběžnější název Internet)
- V sekci **SERVER CONFIG** je nutné nastavit následující parametry!!



- Nastavení ostatních parametrů je již záležitostí vaši požadavků a preferencí

6.1 Význam jednotlivých sekcí v menu nastavení



- A. Stiskem tlačítka zjistíte aktuální nastavení přístroje
- B. Stiskem tlačítka uložíte změny v nastavení
- C. Stiskem tlačítka stáhnete uložené logy z přístroje (v případě, že je používán jako GPS data logger)
- D. Stiskem vymažete uložené GPS logy. Doporučujeme vymazat GPS logy vždy po stažení. V opačném případě by mohlo dojít k naplnění paměti přístroje, a tím i zpomalení nebo znemožnění ukládání dalších dat (přístroj je schopen uložit maximálně 257.000 logů)
- E. Nastavení hesla pro případy zasilání SMS příkazů (defaultně je nastaveno 0000)
- F. Stiskem vrátíte tovární nastavení přístroje z výroby
- G. IMEI přístroje
- H. Aktuální verze firmware přístroje
- I. Nastavení parametrů pro jednotlivé funkce přístroje
 - a. Nastavení intervalu zasilání SMS lokací na daný mobil. Minimální hodnota je 10 s. „0“ znamená vypnutí této funkce (stejně tak to bude platit i pro funkce další)
 - b. Nastavení intervalu zasilání GPS logů na server. Minimální hodnota je 15 s.
 - c. Nastavení intervalu ukládání dat, při využití data loggingu (ukládání GPS logů do přístroje). Minimální hodnota jsou 3 s
 - d. Nastavení Geo-fence hranic (kruhu v okolí přístroje). Minimální hodnota je 500 (m). Používá se např. při hlídání parkování vozidla.
 - e. Dočasné vypnutí všech nastavených upozornění (během nastavené doby budou všechna upozornění neaktivní)
 - f. Počet zvonění v případě, že je aktivována funkce volání na přístroj
 - g. Nastavení citlivosti pohybového senzoru. Doporučujeme nastavit mezi 21-24. Čím nižší číslo, tím větší citlivost sepnutí.
 - h. Nastavení limitu rychlosti. Upozornění bude zasláno v případě, že přístroj překročí nastavenou rychlost v km/hod
- J. Zapnutí/vypnutí jednotlivých upozornění
 - a. Upozornění na odcizení vozu
 - b. Aktivace SOS funkce
 - c. Aktivace funkce Geo-fence. Tato funkce je pouze pro otestování správného nastavení Geo-fence. Po prvním upozornění se automaticky deaktivuje.
 - d. Upozornění na vypnutí externího napájení (pokud je přístroj připojen na autobaterii)
 - e. Upozornění na nízký stav baterie (nižší než 3,6V)
 - f. Aktivace pohybového senzoru. Tato funkce je pouze pro otestování správného nastavení pohybového senzoru. Po prvním upozornění se automaticky deaktivuje.
 - g. Aktivace funkce GPS připojení. Opět pouze pro otestování.
 - h. Aktivace upozornění na překročení limitu rychlosti. Opět pouze pro otestování.
- K. Nastavení hlasového upozornění na provedenou akci (pípnutí)
 - a. Pípnutí po zaslání jakékoliv SMS na přístroj
 - b. Pípnutí po zaslání změny nastavení GPRS

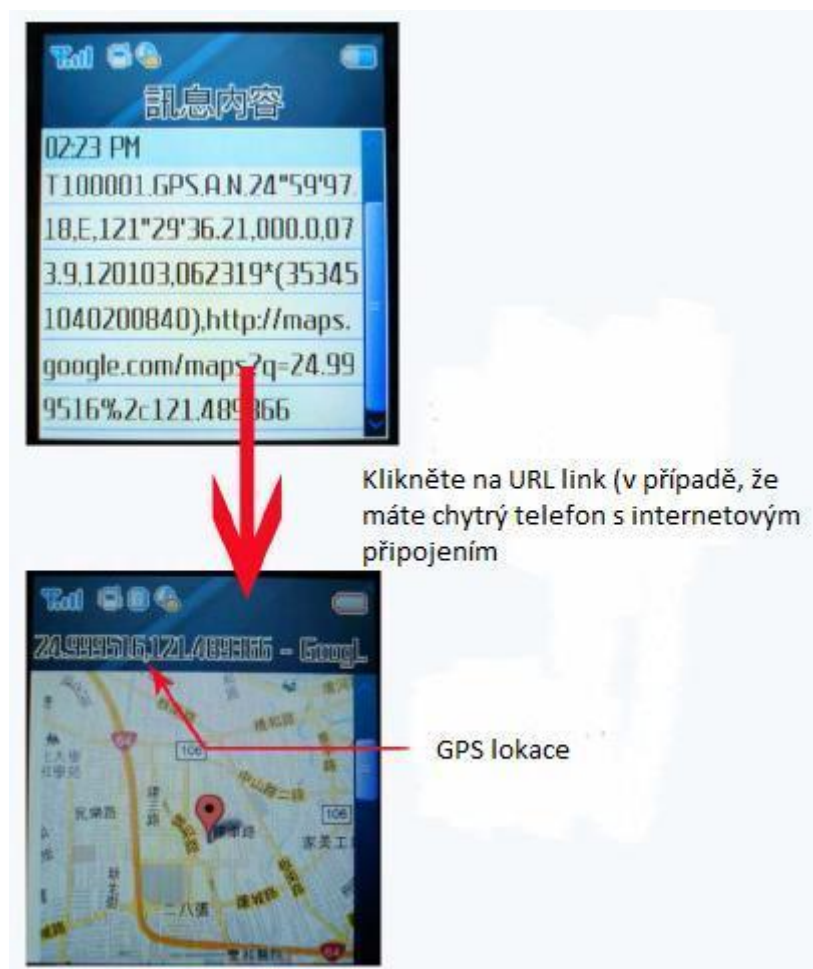
- c. Pípnutí při nastavení Goe-Fence upozornění
 - d. Pípnutí při uložení USB nastavení přístroje
 - e. Pípnutí při obdržení nastavení přístroje zasílaného přes server
 - f. Pípnutí při obdržení SMS zasílané na přístroj
 - g. Netýká se tohoto modelu
- L. Nastavení přístupu na internet
- M. Nastavení parametrů pro server s mapovým podkladem – **do této sekce nezasahujte!**
- N. Nastavení čísel pro zasílání všech upozornění (vyjma SOS funkce)
- O. Nastavení čísel pro zasílání upozornění v případě aktivace SOS funkce
- P. Nastavení čísel pro zasílání SMS s lokací (pokud nebudou nastaveny, můžete lokaci zjistit z libovolného telefonu)
- Q. Nastavení šetřících (sleeping) módů, případně času:
- a. Full power: Přístroj posílá lokace bez přerušení. Nejvyšší spotřeba, není třeba nastavovat následně časy
 - b. GPS Off: Připojení k GPS bude zrušeno v závislosti na nastaveném parametru Time to Sleep (defaultně 5 min), což znamená, že bude-li přístroj 5 minut bez pohybu funkce GPS bude neaktivní. V tomto módu můžete přístroj stále ovládat přes SMS nebo mapový server. Jakmile se přístroj pohne, GPS funkce se automaticky aktivuje. Nižší spotřeba.
 - c. All Off: Všechny funkce (GPS, GSM, atd.) budou vypnuty v závislosti na nastaveném parametru Time to Sleep, pokud bude přístroj nastavenou dobu bez pohybu. V tomto módu není možné lokátor ovládat prostřednictvím SMS nebo mapového podkladu. Jakmile se přístroj pohne, všechny funkce budou opět aktivovány. Nejnižší spotřeba.
 - d. Weak Up: Všechny funkce (GPS, GSM, apod.) budou vypnuty v závislosti na nastavení Time to Sleep, a to bez ohledu na to, zdali se přístroj bude pohybovat nebo nikoliv. V tomto módu není možné lokátor ovládat prostřednictvím SMS nebo mapového podkladu. Jakmile však vyprší čas, nastavený v parametru Time to Wake Up všechny funkce budou opět aktivovány. V tomto módu se bude přístroj v závislosti na nastavených parametrech střídavě vypínat a zapínat.
- Pozn:** Doporučujeme, aby parametr Time to Sleep obsahoval vyšší hodnotu než 3 min, a to z důvodu poskytnutí dostatečného času na připojení k GPS signálu po probuzení přístroje.
- R. Firmware update: Po provedení update firmware přístroje doporučujeme vymazat všechny GPS logy v přístroji.

7. SMS příkazy

Přístroj lze ovládat pomocí kódovaných SMS příkazů. Seznam příkazů je uveden níže.

Příklad nejběžnějšího příkazu na zjištění lokace:

- Zašlete SMS ve tvaru **#0000,10** a obdržíte SMS s lokací:



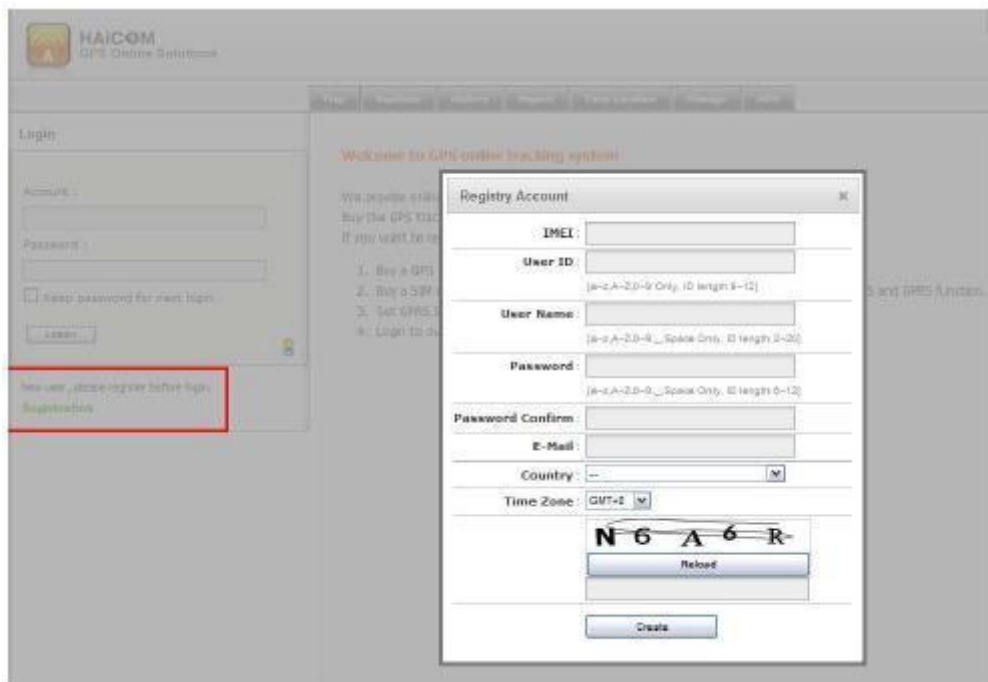
SMS příkazy konkrétně:

Kód	Formát SMS	Význam
100	#0000,10	
151	#0000,151,000000000,111111111,222222222	Nastavení upozornění dle bodu N (max. 10 čísel)
152	#0000,152,000000000,111111111,222222222	Nastavení upozornění na SOS (max. 10 čísel)
153	#0000,153,000000000,111111111,222222222	Nastavení čísel pro zaslání SMS (max.

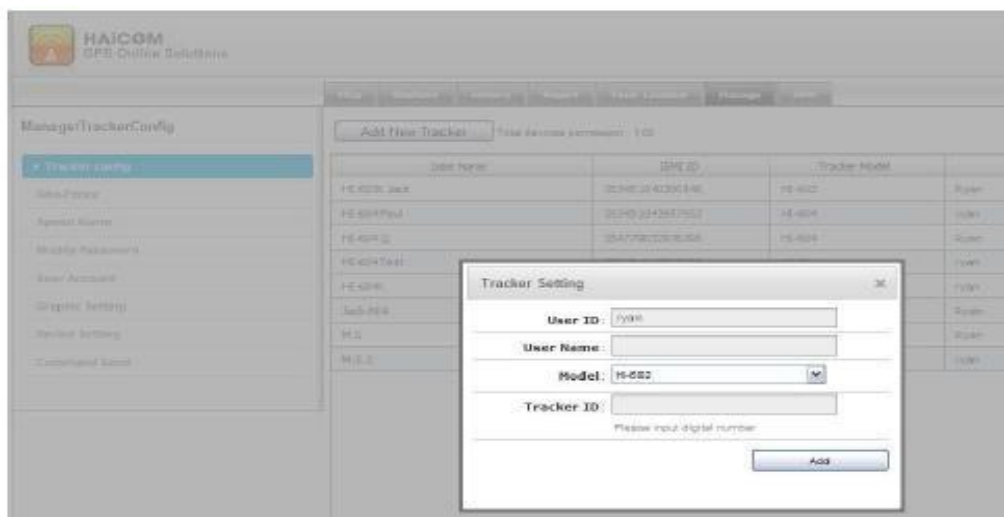
		10 čísel)
154	#0000,154	Zaslání nastavených tel. dle kódu 151
155	#0000,155	Zaslání nastavených tel. dle kódu 152
156	#0000,156	Zaslání nastavených tel. dle kódu 153
200	#0000,200,APN,USER,PASS	Nastavení APN
201	#0000,201	Zaslání nastavení APN
210	#0000,210,60.250.68.23,9101,9120,1943,0	Nastavení IP a Portu
211	#0000,211	Zaslání nastavení IP a Portu
250	#0000,250,SMS,GPRS,LOG,Geo,Alarm,Ring,Speed,Sensor #0000,250,0,30,0,500,60,0,20,10	Nastavení parametrů (0=parametr je vypnut)
251	#0000,251	Zaslání nastavení parametrů
300	#0000,300,Buglar,SOS,GEO,PWCUT,LBAT, Vir,GPS,Opa #0000,300,0,1,0,1,1,0,0,0	Nastavení zaslání události
301	#0000,301	Zaslání nastavení událostí
350	#0000,350,SMS_Send,GPRS,GEO,USB,WEB,SMS_Set,KEY #0000,350,0,1,0,1,1,0,0	Nastavení pípnutí
351	#0000,351	Zaslání nastavení pípnutí
400	#0000,400,Mode,Hour1,Minute1,Second1,Hour2,Minute2,Second2	Nastavení šetřícího módu
401	#0000,401	Zaslání nastavení šetřícího módu
01	#0000,01,Pass,Pass #0000,01,0000,0000	Nastavení hesla
10	#0000,10	Zaslání GPS lokace
14	#0000,14	Reset přístroje
15	#0000,15	
16	#0000,16,1	Aktivace funkce Geo-fence
17	#0000,17,1	Aktivace upozornění na připojení na GPS
18	#0000,18,1	Aktivace upozornění na pohyb
19	#0000,19,1	Aktivace upozornění na překročení rychlosti

8. Práce s web platformou

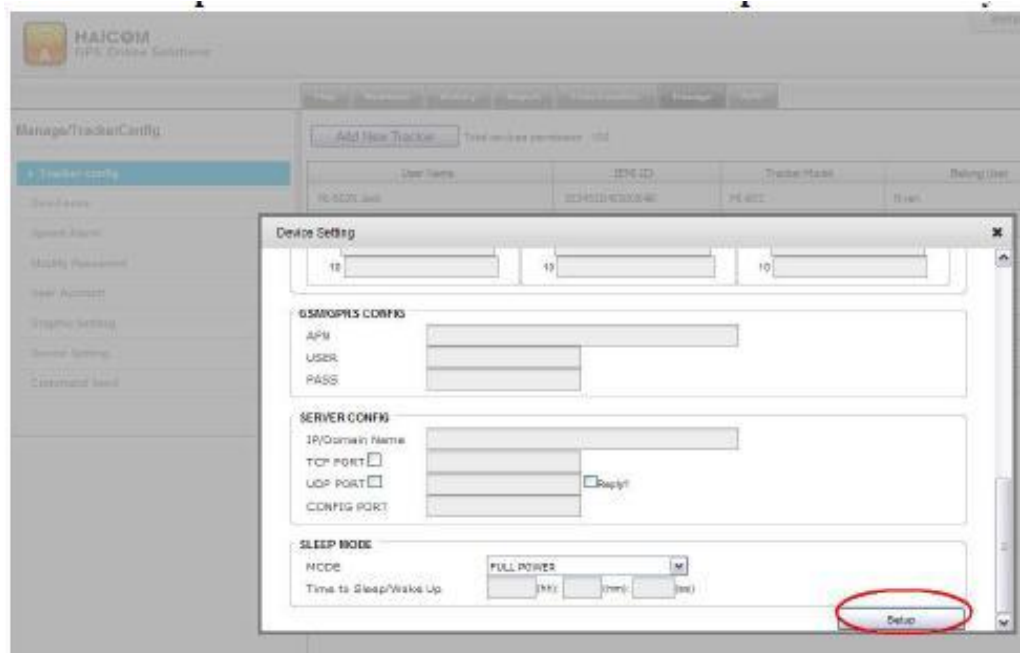
- Online platforma se nachází na této stránce:
<http://stealthtraq.eu:8068/>
- Platforma umožňuje online sledování vašeho přístroje, dále sledování historie (zdarma 5 dní zpět), dále pak změnu nastavení přístroje
- Pokud nemáte vytvořen účet po otevření stránky, klikněte na **Registration**



- Vyplňte potřebná data, IMEI vaše přístroje najdete na spodní straně přístroje, následně si zvolte User ID, User Name a Password (heslo). Vyberte zemi a zvolte časové pásmo
- Po vyplnění všech údajů klikněte na **Create**
- Po následném přihlášení klikněte na **Add New Tracker**, vyberte model HI-604X a pro potvrzení klikněte na **Add**

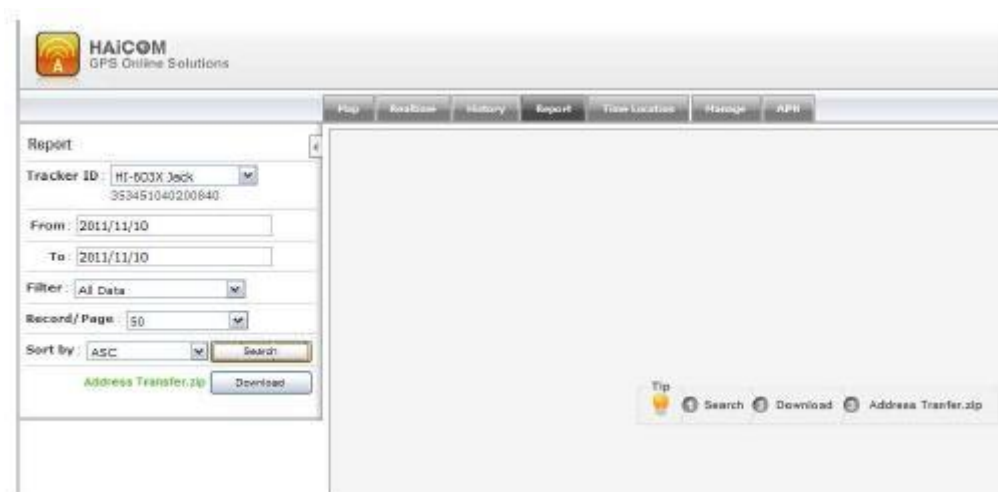


- Následně již můžete váš přístroj ovládat prostřednictvím internetu (web platformy)
- Prvním testem by mělo být online sledování vaše přístroje, proto klikněte na **Realtime** v horní liště. Pokud máte vše nastaveno správně, přístroj byste měli na mapě vidět
- Pokud chcete měnit nastavení, stačí kliknout na Manage/Device Setting a následně na Load (stáhne se vám aktuální nastavení přístroje, které můžete změnit a změnu potvrdit kliknutím na tlačítko **Setup**)



8.1 Generování reportu včetně adres výskytu

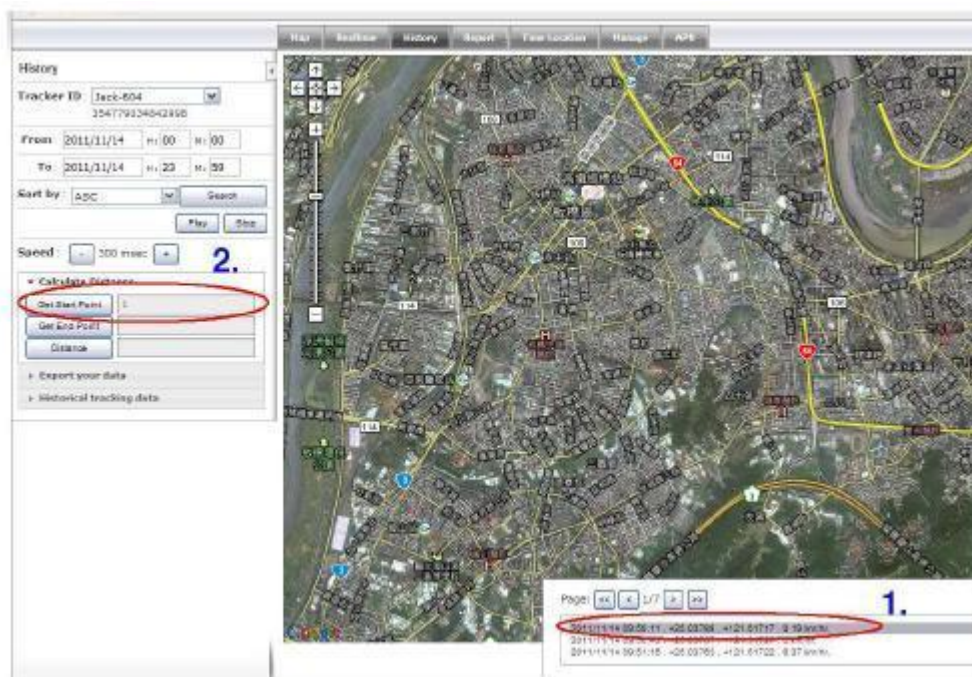
- Nejprve si vyberte časový interval, pro který chcete report vytvořit
- Následně si můžete vygenerovat report kliknutím na **Search**, případně si můžete report stáhnout do Excelu kliknutím na **Download**



- Soubor Excel obsahující stažený report se vám uloží do adresáře Stažené soubory, případně si můžete stanovit úložiště jiné
- Při otevření uloženého souboru typu .csv se vám zobrazí jednotlivé logy, včetně adres

8.2 Kalkulace vzdálenostimezi dvěma místy

- Nejprve klikněte na tlačítko **History**
- Následně vyberte časový interval, pro který chcete měřit vzdálenost
- V pravém dolním rohu obrazovky klikněte na tlačítko **List**
- Označte log, od kterého chcete měřit a klikněte na tlačítko **Get Start Point**



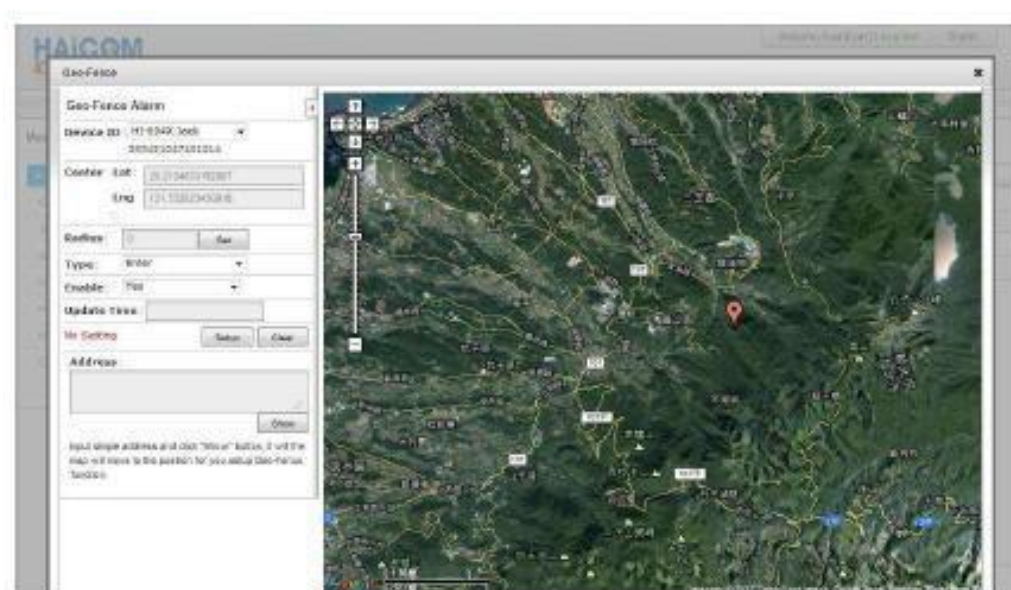
- Totéž proveďte pro cílový bod a klikněte na **Get End Point**



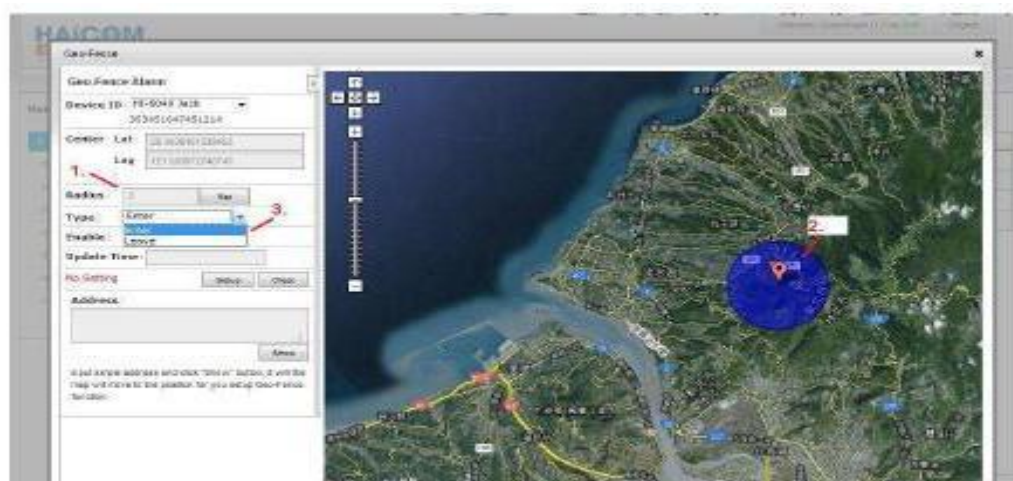
- Následně, pokud kliknete na tlačítko Distance, zobrazí se vám skutečná vzdálenost mezi označenými dvěma body

8.3 Nastavení funkce Geo-fence

- Pomocí web platformy je možné nastavit imaginární hranice, které pokud jsou překročeny (přístroj je opustí), budete upozorněni prostřednictvím SMS
- Nejprve vyberte volbu Manage/Geo-fence
- Následně označte místo, okolo kterého chcete nastavit imaginární hranice (stačí vybrat místo na mapě a poté na něj dvakrát kliknout myší). Úspěšné označení daného místa poznáte tak, že se na mapě zobrazí symbol zapíchnutého špendlíku



- V menu nastavení Geo-fence nastavte v sekci **Radius** poloměr v km od daného místa
- Úspěšné nastavení poznáte podle modrého kruhu, naznačujícího nastavenou Geo-fence oblast



- Pro nastavení hranic klikněte na tlačítko **Setup**, úspěšné nastavení oznámí červený text **Update Successful**

Ovládání přístroje se může v závislosti na jednotlivých sériích drobně lišit.

Přístroj používejte v souladu s platnými právními předpisy. Dodavatel nenesou žádnou odpovědnost za použití přístroje v rozporu s těmito předpisy.

Pokud v návodu naleznete nějaké nepřesnosti, budeme rádi, pokud nás budete informovat na našem emailu podpora@spyshops.cz