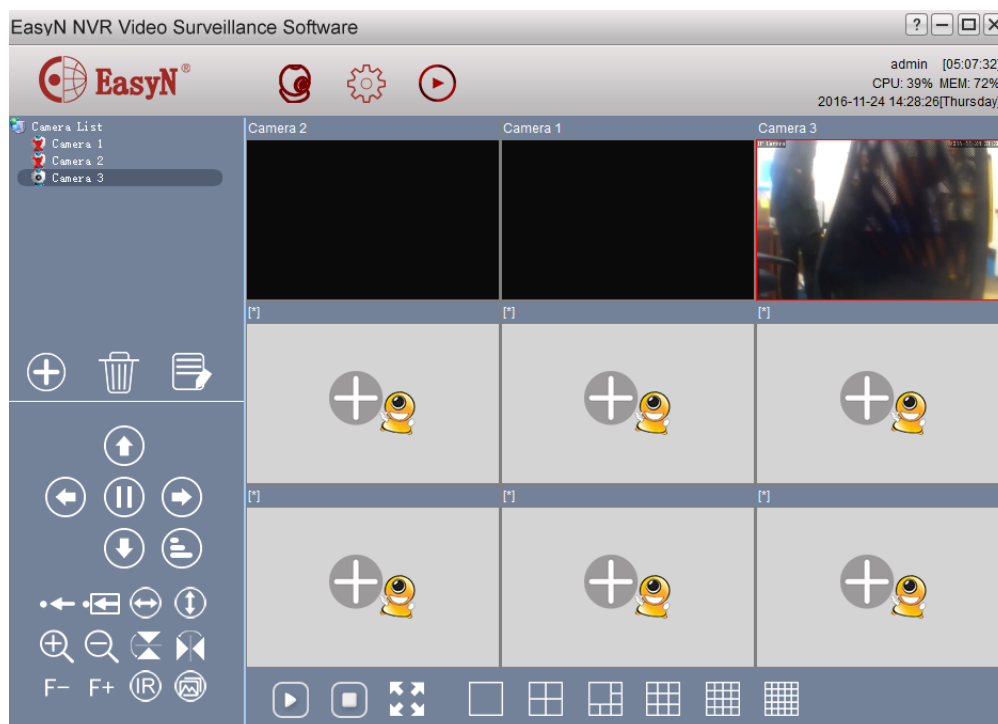


# EasyN Multi-Window P2P

## Návod k obsluze



### **Kontakt na dodavatele:**

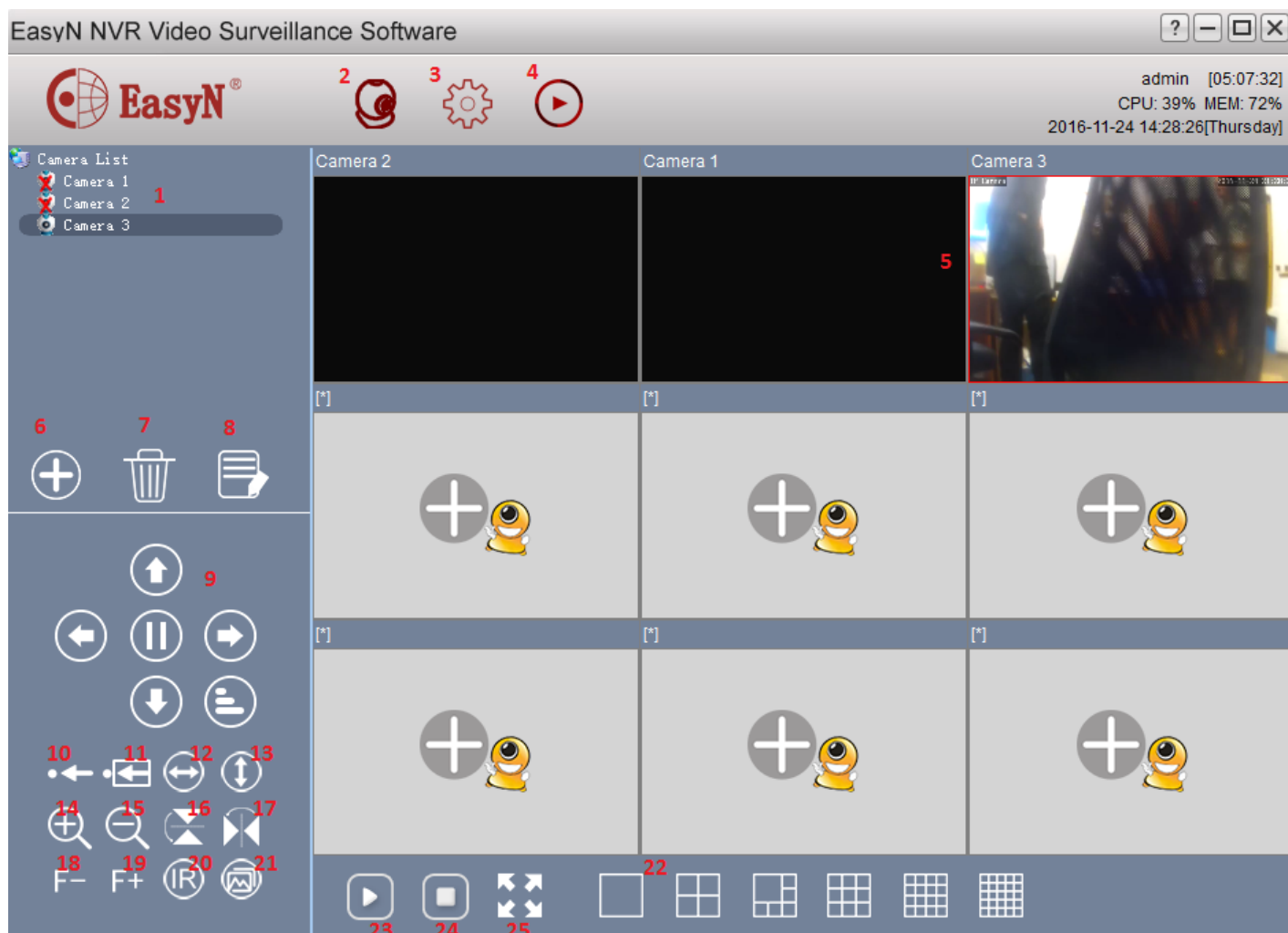
SHX Trading s.r.o.

Týmlova 8, Praha 4, 140 00

Tel: 244 472 125, email: [info@spyobchod.cz](mailto:info@spyobchod.cz)

# 1. Zobrazení přístroje

## 1.1 Celkový pohled



- |   |   |
|---|---|
| 1. Seznam kamer                                 | 16. Převrácení obrazu (svisle)  |
| 2. Zobrazení živého obrazu z kamer              | 17. Převrácení obrazu (vodorovně)   |
| 3. Nastavení                                    | 18. Ostření -   |
| 4. Přehrání pořízených záznamů                  | 19. Ostření +   |
| 5. Živý obraz z kamery                          | 20. Ovládání přisvitu   |
| 6. Přidání kamery                               | 21. Nastavení kvality obrazu  |
| 7. Smazání označené kamery                      | 22. Přepínání zobrazení   |
| 8. Vstup do bližšího nastavení označené kamery  | 23. Začátek sledování obrazů  |
| 9. Pohyb s kamerou a nastavení rychlosti pohybu | 24. Zastavení sledování obrazů  |
| 10. Nastavení presetu                           | 25. Program na celou obrazovku  |
| 11. Vyvolání presetu                            |   |
| 12. Pohyb kamery horizontálně (1x kolem dokola) | <i>Po najetí myši na náhled kamery se zobrazí lišta - zleva je možné:</i>                                 |
| 13. Pohyb kamery vertikálně                     | <i>spustit/zastavit nahrávání, pořídit snímek, zap./vyp. mikrofon, zap./vyp. zvuk u videa a nastavení</i> |
| 14. Zoom +                                      |   |
| 15. Zoom -                                      |   |

## **2. Rychlý start**

- Stáhněte a nainstalujte si P2P aplikaci - [https://drive.google.com/drive/folders/0B3ZttNi\\_qi\\_OazVJOFIROTlmakU](https://drive.google.com/drive/folders/0B3ZttNi_qi_OazVJOFIROTlmakU) .
- Přidejte kameru kliknutím na [6] a vyplněním UID (pokud je kamera zapojená ve stejné síti jako PC, lze jí i vyhledat v rámci sítě a UID tak nemusíte ručně vyplňovat).
- Přidaná kamera se zobrazí v seznamu kamer [1] a v živém náhledu [5].

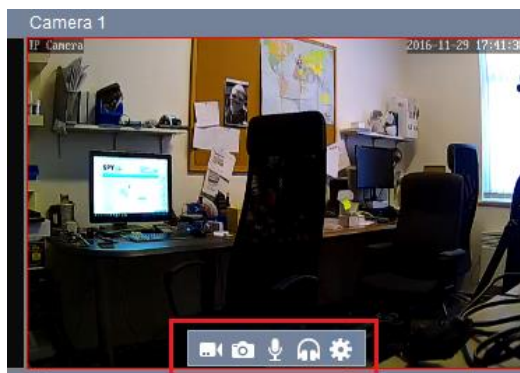
## **3. Podrobný návod**

### **3.1 Přidání kamery do programu**

1. Klikněte na tlačítko pro přidání kamery [6].
2. Vyplňte UID nebo kameru vyhledejte v síti.
3. Kameru můžete přejmenovat (Camera Name) a případně změnit heslo (Change password).
4. Kliknutím na OK se kamera přidá do programu. Zobrazí se v seznamu kamer [1] a v živém náhledu [5].

### **3.2 Nahrávání a základní ovládání kamery**

1. Pokud nemáte nastaveno nahrávání na detekci pohybu (viz níže), nahrávání spustíte manuálně kliknutím na ikonu kamery. Tato ikona se zobrazí ve chvíli, kdy myš najedete na živý náhled dané kamery. O spuštěném nahrávání informuje zelený kroužek vpravo nahoře nad obrazem.
2. Kliknutím na další ikony vyvoláte jiné akce - fotoaparát pořídí snímek, mikrofon umožní mluvit přes kameru (pokud to podporuje), sluchátka spustí odposlech okolí kamery a ozubené kolečko značí vstup do nastavení kamery.



### **3.3 Bližší nastavení kamery**

1. Do nastavení kamery se dá dostat kliknutím na ozubené kolečko viz výše nebo kliknutím na tlačítko [8].
2. V horní části nastavení lze kameru přejmenovat (Camera Name).
3. V bližším nastavení se nachází několik kategorií
  - a. UID - zde lze změnit heslo. Potvrdíte tlačítkem OK.

- b. Record - zde lze nastavit časy, ve které má kamera nadávat a disk, kam se má záznam ukládat. Potvrdíte tlačítkem Save.
- c. Alarm - lze nastavit alarm (v aplikaci vyskočí popup okno a spustí se zvukové upozornění. Lze také nastavit, kam se má záznam ukládat (Alarm linkage) - např. FTP a SD karta. Lze nastavit také několik až 4 presetů, mezi kterými lze poté přepínat. Nastavení uložíte kliknutím na „Setting“. Pokud přepnete na jiný Preset, kliknutím na „Getting“.
- d. Wi-Fi setting - nastavení Wi-Fi. Kliknutím na Search vyhledáte dostupné sítě. Kliknutím vyberete požadovanou síť, pod tabulkou vyplníte heslo a potvrdíte tlačítkem „Setting“.
- e. Time zone - nastavení časové zóny, resp. času. Nastavte GMT +1, potvrdíte tlačítkem „Setting“ a tímto se nastaví správný čas.
- f. Parameter
  - PTZ - nastavení pohybu kamery (počet otočení, pokud vyvoláte otáčení např. kliknutím na tlačítko [12] a nastavení rychlosti pohybu (Rychlá, normální, pomalá)
  - Network - síťová nastavení
  - SD Card - nastavení nahrávání na kartu (Alarm/Celý den/Žádné nahrávání) a přehrávač záznamů z SD karty (SD player). Po kliknutí na SD player vyberte čas a vyhledejte záznamy (Search). Tím se Vám zobrazí seznam záznamů, které je možné přehrávat (Play), případně stáhnout (Download).
  - Power - nastavení frekvence obrazu - 50/60Hz
  - Video quality - nastavení kvality videa a vlastností (Jas, sytost barev a kontrast)

### **3.4 Odstranění kamery z aplikace**

1. Pokud si přejete kameru z programu odstranit, označte ji v seznamu kamer a klikněte na ikonku popelnice [7].
2. Volbu potvrdíte tlačítkem OK a tím je kamera odstraněna.

### **3.5 Další nastavení (v podmenu [3])**

1. Param Setup - nastavení preference (Zapnutí spolu se zapnutím PC, automatické přihlášení,..), vzhledu programu (aktuálně je k dispozici jen jeden - blue) a jazyka
2. User Manager - správa uživatelských účtů - možnost přidání (Add), mazání (Delete) a úpravy (Modify) účtů. Účty lze libovolně pojmenovat (Role name), přidělovat jim různé úrovně práv (Level), případně práva detailně přidělovat (Rights).
3. Record manager - volba disku, kam se mají záznamy ukládat a časy, kdy má kamera nahrávat.
4. Alarm manager - nastavení alarmu. Lze nastavit, zda se má při spuštění alarmu zobrazit video (Show Video), spustit audio (Play Audio) a zaznamenat nahrávku (Make Record).

## **4. Doporučení a FAQ**

### **4.1 Doporučení**

- Produkt nabíjejte vždy s vloženou SIM kartou

### **4.2 FAQ**

- Při volání na GSM odposlech se hlásí jako dočasně nedostupný
  - Zkontroluje, zdali má SIM karta vypnuté PIN, zdali je aktivní a zdali je správně vložena v GSM odposlechu – při správném vložení musí dioda zablikat

## **5. Závěrečná ustanovení**

Ovládání přístroje se může v závislosti na jednotlivých sériích drobně lišit.

Přístroj používejte v souladu s platnými právními předpisy. Dodavatel nenesе žádnou odpovědnost za použití přístroje v rozporu s těmito předpisy.

Pokud v návodu naleznete nějaké nepřesnosti, budeme rádi, pokud nás budete informovat na našem emailu [info@spyobchod.cz](mailto:info@spyobchod.cz)

Tento návod je majetkem společnosti SHX Trading s.r.o. Veškeré kopírování či jiné rozmnožování podléhá schválení touto společností.